

社会保険

かながわ



Contents



● **日本年金機構**

子ども・子育て支援金の徴収が令和8年4月分(5月末納付分)より始まります／電子申請の利用を推進しています／ねんきんネットのご利用とペーパーレス化のお願い

● **協会けんぽ**

令和8年度から従業員さま向けの健診がより充実します！／療養費(立替払)のご案内／各種お手続きは電子申請が便利！／協会けんぽ神奈川支部のメルマガをご登録ください！

● **社会保険協会**

東京ディズニーリゾート®・コーポレートプログラム「サンクス・フェスティバル」パスポートのご案内／コンサートのご案内／横浜・八景島シーパラダイス／よこはま動物園ズーラシア／健康に良い料理教室／令和8年度事業計画と収入支出予算 ほか



神奈川県立七沢森林公園 ● 厚木市



一般財団法人 神奈川県社会保険協会

<https://kanagawa-syahokyo.jp>

2026年4・5月号より、表紙以外の誌面を1色刷りに変更しました。

子ども・子育て支援金の徴収が 令和8年4月分(5月末納付分)より始まります

Q 「子ども・子育て支援金」とは？

「子ども・子育て支援金」は、少子化・人口減少が危機的な状況にある中で策定された「加速化プラン」の財源の一部であり、**子育て世代に対する給付の拡充**を通じて、**子どもや子育て世帯を社会全体で応援する仕組み**です。



Q 支援金はどのくらいになるの？

被保険者の支援金額(月額)は、**標準報酬月額×支援金率(令和8年度 0.23%)**となるため、被保険者の所得(標準報酬月額)によります。詳しくは、こども家庭庁ホームページ「**子ども・子育て支援金制度の概要について**」の「子ども・子育て支援金に関する試算」もご参照ください。

Q 事業主に求められることは？

- 医療保険の保険料とあわせて事業主の皆様からも支援金を拠出いただきます。
- 被用者保険が負担する支援金率については、国が一律の割合を示します。
- 給与明細書において医療保険料等と区別して支援金額が表示される取組について、ご理解・ご協力をお願いします。

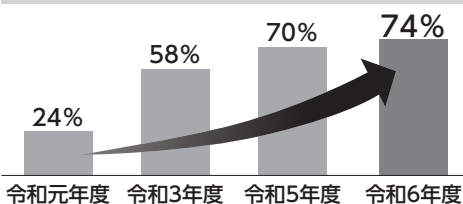
電子申請の利用を推進しています

取得・喪失など届出が多い季節になりました。この時期は特に窓口が混雑しますので、お待たせする時間が長くなる場合があります。GビズIDや電子証明書があれば、オンラインで申請が可能な「電子申請」をご利用いただけます。これを機に電子申請の利用をご検討ください。

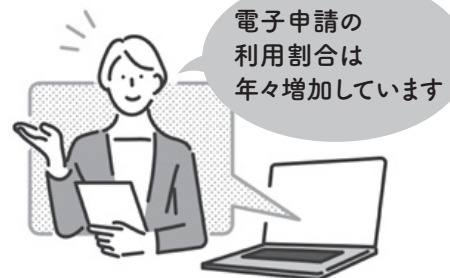
電子申請のメリット

- 24時間365日いつでもどこでも申請ができます。
- 処理、通知が早くなります。
- 郵送費、交通費などのコスト削減ができます。
- 届出の履歴を確認できます。

主要な届出^{*}の電子申請割合



※主要な届出とは、以下の7届出を指します。
 ①資格取得届、②資格喪失届、
 ③算定基礎届、④月額変更届、
 ⑤賞与支払届、⑥被扶養者(異動)届、
 ⑦国民年金第3号被保険者関係届



オンライン事業所年金情報サービス・電子申請の利用に関するお問い合わせは以下の通りです。

「ねんきん加入者ダイヤル: 0570-007-123 (ナビダイヤル) → 「2番」をお選びください。

※050から始まる番号でおかけになる場合は、03-6837-2913 → 「2番」をお選びください。

ねんきんネットのご利用とペーパーレス化のお願い

「ねんきんネット」は、ねんきん定期便の閲覧をはじめ、お客様の国民年金の加入月数、各月の納付状況、厚生年金の加入記録の確認、将来の公的年金の受給見込額の確認やシミュレーション等が、手軽に行えるサービスです。今後のご自身の資産形成や働き方を考える際にお役立てください。

マイナポータルからの利用登録が簡単です

「マイナンバーカード」と「メールアドレス」をご用意いただき、「マイナポータル」で検索いただくか、右の「二次元コード」をお読み取りいただいたうえで、「マイナポータル」のホームページへアクセスします。「マイナポータル」へのログイン後、トップページの「年金」をタップし、「年金」画面の下部にある「トップページ(ねんきんネット)」からご利用ください。

「マイナポータル」
二次元コード



マイナンバーカードをお持ちでない方でも、「ねんきんネット」を利用できます。詳しくは日本年金機構ホームページでご確認ください。

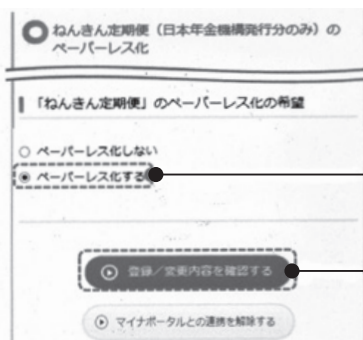
ねんきんネット

検索

ねんきん定期便のペーパーレス化の方法について

初回登録時に設定できます。

日本年金機構では紙資源の節約等のため、ペーパーレス化を推奨しています。右記のように初回登録時に設定をすることで、ハガキ版ねんきん定期便の送付を停止することができます。停止後は、ねんきんネットで電子版ねんきん定期便をご利用ください。



「ねんきん定期便」のペーパーレス化の希望について「ペーパーレス化する」を選択

【登録/変更内容を確認する】をタップ



社会保険料(国民年金保険料)控除証明書と公的年金等の源泉徴収票もペーパーレス化を!

社会保険料(国民年金保険料)控除証明書や公的年金等の源泉徴収票もペーパーレス化できます。ねんきんネットログイン後、「通知書のペーパーレス化」から設定できます。こちらもぜひペーパーレス化をご検討ください。



※マイナポータルと連携しないと、社会保険料(国民年金保険料)控除証明書や公的年金等の源泉徴収票のペーパーレス化はできません。

すべての通知書・証明書を電子送付で受け取るか、通知書・証明書ごとに設定するか選択できます。

帳票ごとの受け取り方法を選択
※「帳票ごとに設定する」を選択した場合のみ入力が必要となります。

ねんきんネットの操作にお困りの場合はこちら ▶



0570-058-555

050から始まる電話で
おかけになる場合は
03-6700-1144

受付時間

月曜日 : 午前8時30分～午後7時00分
火曜日～金曜日 : 午前8時30分～午後5時15分
第2土曜日 : 午前9時30分～午後4時00分

※休日、祝日(第2土曜日は除く)、12月29日～1月3日はご利用いただけません。

詳しくは、日本年金機構のホームページにてご確認ください。 日本年金機構ホームページ <https://www.nenkin.go.jp>

令和8年度から

従業員さま向けの健診がより充実します！

詳細はコチラ



協会けんぽでは、現役世代のみなさまをより力強くサポートするため、新しい健診を始めます！
詳細は右の二次元コードをご覧ください。

ポイント① 人間ドック健診に対する補助を開始

35歳以上の被保険者さまを対象に、協会けんぽの契約先健診機関において、一定の項目を網羅した人間ドック健診を受診した場合、最高**25,000円**を補助します。



ポイント② 若年層を対象とした健診の実施

生活習慣病予防健診の対象者を、若年者へ拡大します。



これまで

対象年齢：
35歳以上の被保険者



令和
8年度～

対象年齢：**35歳以上**
+20歳・25歳・30歳の被保険者

ポイント③ 40歳以上の女性に骨粗しょう症検診を開始

40歳以上の偶数年齢の女性は、骨粗しょう症検診を生活習慣病予防健診の検査項目として追加することができます。

一般健診

または

節目健診



乳がん検診

肝炎ウイルス
検査

子宮頸がん
検診

骨粗しょう症
検診

(追加できる検診)

NEW

療養費(立替払)のご案内

療養費 (立替払) とは？

マイナ保険証や資格確認書等で医療機関等を受診した場合、窓口での一部負担金の割合は3割(年齢などにより2割)となります。
しかし、健康保険の加入手続き中などで、医療機関等で健康保険の資格を確認できず、医療費の保険診療分を**全額自己負担したときは**、後日「療養費支給申請書(立替払等)」を申請することで払い戻しを受けることができます。



払い戻しが受けられるのは、支払った医療費のうち、一部負担金の額を差し引いた額です。
また、健康保険で認められない費用は、払い戻しの対象外です。



申請書のご提出は「電子申請」が便利です！

オンラインで申請手続きが完了するため、郵送の手間や費用がかかりません。
次ページで詳しくご紹介しておりますのでご覧ください。



協会けんぽ神奈川支部の
公式LINEをご登録ください！

みなさまの健康づくりに役立つ情報をお届けします

登録はコチラ



各種お手続きは電子申請が便利!

各種給付金（傷病手当金等）や任意継続健康保険等のお手続きについて、電子申請サービスをご利用いただけます。郵送の手間や費用をかけずにオンラインで申請手続きを完了させることができますので、ぜひ従業員さまへご案内ください。

利用可能時間

平日 8時～21時

※土日祝日および
年末年始（12/29～1/3）を除く



利用対象者

- 被保険者
- 被扶養者（一部申請に限る）
- 社会保険労務士



※被保険者と被扶養者は、マイナンバーカードで本人確認を行うため、マイナンバーカードをお持ちの方のみ利用可能です。
※社会保険労務士は、事前にユーザーID / パスワードの取得が必要です。また、特定健診受診券および特定保健指導利用券の申請代行はできません。

電子申請サービス 利用の流れ



STEP 1

「協会けんぽホームページ」または「けんぽアプリ」から電子申請サービスサイトにログイン

STEP 2

申請書を選択し、マイナンバーカードを利用して本人確認*を実施
※マイナポータルアプリのダウンロードが必要です。

STEP 3

申請情報を入力
※添付書類は電子ファイルでアップロード

申請完了



「けんぽアプリ」もあわせてご利用ください!

協会けんぽでは、すべての加入者さまとつながる「けんぽアプリ」をリリースしました。電子申請サービスを利用できるほか、健康に役立つ情報もお届け! 今後便利な機能も追加予定ですので、ぜひご利用ください。

電子申請
詳細はコチラ

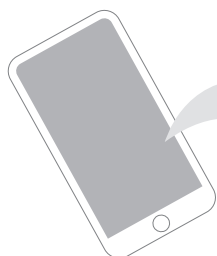


けんぽアプリ
詳細はコチラ



協会けんぽ神奈川支部のメルマガをご登録ください!

協会けんぽ神奈川支部では、毎月メールマガジンを配信しています。健康保険に関する情報や、健康づくりに役立つ情報をお届けしていますので、ぜひご登録ください。



配信内容

- 時短レシピ
- 健康づくりに関するセミナー案内
- 季節の健康情報 など

登録はこちら▼



お問い合わせ先 **協会けんぽ神奈川支部**まで

〒220-8538 横浜市西区みなとみらい4-6-2 みなとみらいグランドセントラルタワー 9階
<https://www.kyoukaikenpo.or.jp>

協会けんぽ

検索



☎045-270-8431(代表) お電話のお掛け間違いにご注意ください。前後の番号は協会けんぽの番号ではありませんので、お掛けにならないようお願いします。

社会保険協会からのお知らせ

東京ディズニーリゾート®・コーポレートプログラム「サンクス・フェスティバル」パスポートのご案内

東京ディズニーランドまたは東京ディズニーシーをお得な料金でご利用いただける「サンクス・フェスティバル」パスポートのご案内です。下記期間中、特別料金でご利用いただけます。

対象期間 令和8年7月1日(水)～令和8年9月11日(金) (対象日:土日祝日含め全日)

販売期間 令和8年5月1日(金) 14時～令和8年9月11日(金) まで

購入資格 令和8年度社会保険協会費を納入いただいている事業所または納入いただける事業所の被保険者および被扶養者

購入方法 ①「東京ディズニーリゾート®・コーポレートプログラム」利用者用サイトにアクセス
(<https://www.tokyodisneyresort.jp/treasure/fantasy/dcp/user/>)

②「サンクス・フェスティバル」パスポートを選択

③団体番号欄に「1555」を入力して「パスポートのご購入はこちらから」を選択

④プランパスワード入力画面にリンクするので「Tfp26Y9yNx」と入力

※「東京ディズニーリゾート・オンライン予約・購入サイト」以外での販売はありません。
(窓口購入することはできません)

※オンラインの購入手続きには、別途ご利用者個人によるユーザー登録が必要です。

※お支払い方法はクレジットカードもしくはスマートフォン決済のみとなります。

※コーポレートプログラム利用券をご使用の場合は、お支払い手続きの際に、利用券に記載された「個券番号(14ケタ)」と「オンライン用コード(英数字8ケタ)」の入力が必要です。

※本パスポートは数量限定販売です。売り切れていない場合に限り、来園日当日まで購入可能です。

※1回の決済につき10枚まで購入できます。(転売禁止)

留意事項 ・購入後のキャンセル、払い戻しはできません。

・入園日、年齢区分の変更は、サンクス・フェスティバル・パスポート対象期間の中で可能です。(ただし、入園希望日が売り切れていない場合に限りです)

・東京ディズニーランド、東京ディズニーシー各パーク入口のチケット販売窓口でのパークチケット変更は行っておりません。

入園料金

利用者区分	1デーパスポート料金 (変動価格制)
大人(18歳以上)	500円引き
中人(12歳～17歳)	400円引き
小人(4歳～11歳)	300円引き



©Disney/Pixar

パスポート購入方法についてのお問い合わせ先

「東京ディズニーリゾート®・オンライン予約・購入サポートデスク」

TEL : 050-3090-2615 / 受付時間10 : 00 ~ 15 : 00 年中無休

コンサートのご案内

公演名 ディズニー・オン・クラシック～夢とまほうの贈りもの2026

ディズニー・アニメーションや映画、テーマパークの音楽を、日本人ヴォーカリストとオーケストラの生演奏でお贈りします。「シンデレラ」や「リメンバー・ミー」など、世代を超えて心をつなぐ感動の名曲をお楽しみください。

日時 令和8年6月20日(土) 14:00・18:30開演

令和8年6月21日(日) 14:00開演

場所 東京国際フォーラム ホールA

東京都千代田区丸の内3-5-1

購入資格 令和8年度社会保険協会費を納入いただいている事業所または納入いただける事業所の被保険者および被扶養者 **(未就学児不可)**

販売期間 令和8年4月22日(水) 10時～令和8年5月15日(金) 23時

チケット代金 (税込)	一般料金 (S席)	優待料金
	8,900円	8,400円

購入方法 【WEBでのご購入】

<https://sunrisetokyo.com/ticket/> または右記の二次元コードにアクセスし、会員ID・パスワードを入力してください。

会員ID・パスワード : kanagawa26

【電話でのご購入】

0570-077-020 (平日10時～18時)

オペレーターに「神奈川県社会保険協会の申込み」とお伝えください。

※詳細は「サンライズプロモーション」の **ディズニー・オン・クラシック2026** で検索してください。



[Presentation licensed by Disney Concerts. ©Disney ©DisneyPixar]



横浜・八景島シーパラダイス

入館料を助成いたします

「横浜・八景島シーパラダイス」をご家族、職場のみなさまで楽しみませんか？

場 所 横浜・八景島シーパラダイス 横浜市金沢区八景島

☎045-788-8888 (テレフォンインフォメーション)

利用資格 令和8年度社会保険協会費を納入いただいている事業所
または納入いただける事業所の被保険者および被扶養者

募集人員 先着3,500名(1事業所6名まで)
※募集人員に達し次第、受付を締め切らせていただきます。

利用期間 令和8年6月1日(月)～令和9年2月28日(日)

利用方法 施設割引利用券を発行します。



利用料金 ◎アクアリゾートパス(水族館4施設パス)

区分	一般料金	窓口支払金額
大人・高校生	3,500円	2,100円
シニア(65歳以上)	3,000円	1,700円
小・中学生	2,200円	900円
幼児(4歳以上)	1,200円	0円

◎ワンデーパス(アクアリゾートパス+プレジャーランドパス)

区分	一般料金	窓口支払金額
大人・高校生	5,700円	4,300円
シニア(65歳以上)	4,100円	2,800円
小・中学生	4,100円	2,800円
幼児(4歳以上)	2,400円	1,200円

※4歳未満は無料です。

申込期間 令和8年4月21日(火)～令和8年5月15日(金)

よこはま動物園ズーラシア

入園料を助成いたします

「よこはま動物園ズーラシア」をご家族、職場のみなさまで楽しみませんか？

場 所 よこはま動物園ズーラシア 横浜市旭区上白根町1175-1
相鉄線「鶴ヶ峰」駅北口・「三ツ境」駅北口、JR 横浜線・横
浜市営地下鉄「中山」駅南口下車、各駅から「よこはま動
物園行き」のバスで約15分

利用資格 令和8年度社会保険協会費を納入いただいている事業所
または納入いただける事業所の被保険者および被扶養者

募集人員 先着2,500名(1事業所6名まで)
※募集人員に達し次第、受付を締め切らせていただきます。

利用期間 令和8年6月1日(月)～令和9年3月31日(水)

利用方法 入園補助券を発行します。

入園料金

区分	一般料金	窓口支払金額
一般	800円	200円
中人・高校生	300円	0円
小・中学生	200円	0円

※小学生未満は無料です。

申込期間 令和8年4月21日(火)～令和8年5月15日(金)

健康に良い料理教室

参加者を募集いたします

「薬膳で肌の調子を整える」みなさまの参加をお待ちしております！

日 時 令和8年6月6日(土) 午前9時30分～正午

場 所 ウィリング横浜
横浜市港南区上大岡西1-6-1 ☎045-847-6666
ゆめおおおかオフィスタワー 10階 調理実習室
京浜急行線・横浜市営地下鉄「上大岡」駅下車徒歩5分

参加資格 令和8年度社会保険協会費を納入いただいている事業所
または納入いただける事業所の被保険者および被扶養者
(中学生以上)

募集人員 先着20名(1事業所2名まで)
※募集人員に達し次第、受付を締め切らせていただきます。

料理内容 ・鯛とアボカドのパスタ
・赤玉ねぎとグレープフルーツのサラダ
・はと麦入りスープ
・トマトのムース ・季節のお茶
※料理内容について、当日変更する場合がありますのでご了承ください。

講 師 薬膳健康づくり研究会
齊藤 玲子 氏(管理栄養士・国際薬膳師)

教 材 費 1,000円(当日、受付にてお支払いください)

持 ち 物 エプロン・三角巾・布巾・手拭きタオル・筆記用具

申込期間 令和8年4月21日(火)～令和8年5月22日(金)

申 込 方 法

- 横浜・八景島シーパラダイス入館料助成、よこはま動物園ズーラシア入園料助成、健康に良い料理教室の詳細については、社会保険協会ホームページ (<https://kanagawa-syahokyo.jp>) をご覧ください。また、利用ご希望の方は、社会保険協会ホームページより申込書をダウンロードしていただき、必要事項をご記入のうえFAX(045-662-8441)にてお申し込みください。

詳しくは、神奈川県社会保険協会までお問い合わせください。 ☎ 045-662-1192

ご協力ありがとうございました

令和7年度の会費のご協力をいただきまして誠にありがとうございました。令和7年度の事業につきましては、概ね予定どおり終了することができました。ひとえに会員事業主様のご協力の賜物と心よりお礼申し上げます。

なお、令和7年度の事業結果ならびに決算報告につきましては、6月の定時評議員会終了後、社会保険協会ホームページでご報告させていただきます。

令和8年度の事業につきましても、社会保険制度の普及宣伝事業、健康づくり事業、福利増進事業を実施してまいりますので、社会保険協会事業に格段のご理解とご賛同をいただきまして、引き続きご協力を賜りますようお願い申し上げます。

令和8年度 事業計画ならびに収入支出予算が承認されました

一般財団法人神奈川県社会保険協会では、第26回定時評議員会において、令和8年度事業計画(案)ならびに収入支出予算(案)について原案どおり承認されました。事業計画ならびに収入支出予算についてご報告いたします。詳細につきましては、社会保険協会ホームページをご覧ください。

事業計画

社会保険制度の普及宣伝事業

- 1 機関誌「社会保険かながわ」を偶数月に発行します。
- 2 社会保険制度解説・社会保険事務手続きに関する冊子を配付します。
- 3 社会保険制度の事務講習会を開催します。
- 4 事業所に社会保険労務士を派遣し、年金・医療保険等の相談を実施します。

保健事業

- 1 健康づくり事業
 - (1) 健康づくり講演会を開催します。
 - (2) 会員事業所が行う研修会に保健師・精神保健福祉士等の専門講師を派遣します。
 - (3) 健康に良い料理教室を開催します。
 - (4) 健康づくり等の冊子を配付します。
- 2 健康の保持増進事業
 - (1) ボウリング大会・ボウリング教室、ウォークラリーを開催します。
 - (2) メンタルヘルス等のDVD及び体力測定器具を貸し出します。
 - (3) 家庭用常備薬等を斡旋します。
- 3 福利増進事業
 - (1) 契約保養施設の利用料を助成します。
 - (2) レクリエーション施設の入園料等を助成します。
いちご狩り、みかん狩り、潮干狩り、横浜・八景島シーパラダイス、大磯ロングビーチ、箱根小涌園ユネッサン、東京ディズニーリゾート®、横浜銀行アイスアリーナ、よこはま動物園ズーラシア
 - (3) 観劇、コンサート等の優待を実施します。
- 4 その他の事業
 - (1) 年金とライフプランセミナーを開催します。
 - (2) 1日在宅介護教室を開催します。
 - (3) 職域型年金委員会連合会等へ協力・支援します。

収入支出予算

令和8年4月1日から令和9年3月31日まで

(単位：円)

科目	予算額	前年度予算額	増減額
I 事業活動収支の部			
1 事業活動収入			
事業活動収入計	101,255,000	103,955,000	△ 2,700,000
2 事業活動支出			
事業費支出	77,504,000	82,785,000	△ 5,281,000
管理費支出	22,385,000	23,982,000	△ 1,597,000
事業活動支出計	99,889,000	106,767,000	△ 6,878,000
事業活動収支差額	1,366,000	△ 2,812,000	4,178,000
II 投資活動収支の部			
1 投資活動収入			
投資活動収入計	1,000	3,501,000	△ 3,500,000
2 投資活動支出			
投資活動支出計	1,267,000	1,589,000	△ 322,000
投資活動収支差額	△ 1,266,000	1,912,000	△ 3,178,000
III 財務活動収支の部			
1 財務活動収入	0	0	0
2 財務活動支出	0	0	0
IV 予備費支出			
予備費支出	100,000	100,000	0
当期収支差額	0	△ 1,000,000	1,000,000

事業所の所在地・名称などに変更があった場合はお知らせください

事業所の所在地・名称などに変更がありましたら、社会保険協会ホームページより「事業所の所在地・名称等変更届」をダウンロードしていただき、郵送またはFAXにてお知らせください。

また、電話でもお受けいたしますので、ご一報いただきますようお願いいたします。

社会保険協会事業等につきましては

<https://kanagawa-syahokyo.jp> をご覧ください。

一般財団法人 神奈川県社会保険協会

検索

